



Údaráis Áitiúla Chontae agus Chathair Chill Chainnigh Plean Corparáideach 2009-2014

Clár Ábhair

Brollach - Bainisteoir Contae

Teachtaireachtaí Réamhráiteacha ón gCathaoirleach
- Méara

Cathair agus Contae Chill Chainnigh

Cúlra

Próiseas Comhairliúcháin

Ráiteas Misin

Saincheisteanna comhcheangailte

Bunluachanna agus bunphrionsabail

Comhshaol Oibríochtúil

Bunchuspóirí agus Straitéisí Tacaíochta

- Corparáideach:
- Bainistiú Baoil
- Soláthar
- Tithíocht
- Bonneagar
 - Iompar
 - Seirbhísí Uisce
 - Pleanáil Éigeandála
 - Banda Leathan
- Pleanáil agus Forbairt
- Comhshaol
- Cúrsaí Pobail Fiontair agus Cultúrtha
- Seirbhís Leabharlainne

Bardas Buirge Chill Chainnigh

Acmhainní Inmheánacha

Forfheidhmiú agus Faireachán

Cairt Custaiméara agus Plean Gníomhaíochta

Aguisíní:

Struchtúir Eagraíochtúla Údaráis Áitiúla Chontae agus Chathair Chill Chainnigh

Brollach - Bainisteoir Contae

Cuirimid fáilte roimh léitheoirí Plean Corparáideach Údaráis Áitiúla Chontae agus Chathair Chill Chainnigh 2009-2014.

Is éard atá i gceist le foilseachán an Phlean seo pictiúr follasach dár bpleananna don todhchaí a chur i láthair agus léargas a thabhairt ar na straitéisí a bhfuilimid á saothrú chun leasa an chontae agus d'fhonn feabhas a chur ar an soláthar seirbhíse.

I 1997 ghlac Údarás Áitiúla Chill Chainnigh prionsabail an Tionscnaimh um Bainistíocht Straitéiseach. Rinneadh athbhreithniú mionsonraithe ar na hoibriúcháin agus thugamar dár n-aire na hathruithe ba ghá a dhéanamh lena chinntiú go mbeadh obair an Rialtas Áitiúil bainteach i gcónaí, go mbeadh sé ciallmhar, agus go mbeadh sé ina spreagadh do bhisiú an phobail tráth a rabhtas ag bogadh isteach sa 21ú aois.

I 2001 ghlacamar Plean Corparáideach a mbeadh feidhm aige sa tréimhse 2001 go 2004. Bhí Plean Gníomhaíochta Custaiméara ina dhlúthchuid den Phlean sin a lean as an Plean Bainistíochta Straitéiseach.

Is i Nollaig 2004 i ndiaidh comhairliúcháin fhorleathain agus de réir an mhúnla a chuir RCORA ar fáil níos túisce sa bhliain sin a glacadh leis an bPlean Corparáideach do na blianta 2004-2009. Is cúis sásaimh dúinn dul chun cinn suntasach a admháil maidir le príomhaidhmeanna an phlean sin a bhaint amach.

Is éard atáimid ag iarraidh le foilseachán an Phlean Chorparáidigh seo ráiteas follasach scríofa a chur ar fáil maidir leis na haidhmeanna a bheimid ag iarraidh a bhaint amach le linn thréimhse an phlean, na straitéisí tacaíochta a glacadh chun na haidhmeanna sin a bhaint amach agus na meicníochtaí chun iad a chur i bhfeidhm agus chun faireachán, athbhreithniú agus coigeartú a dhéanamh orthu. Is feasach dúinn go bhfuil an Plean seo á tháirgeadh tráth a bhfuil an Contae agus an Bhuirg ag tabhairt aghaidh ar thréimhse dhúshlánach a sháraíonn a raibh riamh ann roimpi. Dá bhrí sin tá sé níos tábhachtaí ná riamh go mbeadh na bunaidhmeanna agus na straitéisí a ghabhann leo réadúil, inbhainte amach agus dírithe ar riachtanais na gcustaiméirí.

Sular ullmhaíodh agus sular glacadh an Plean seo chuathas i mbun comhairle leis na páirtithe leasmhara trí bhíthin a rannpháirtíocht siúd ar Choistí Polasaí Straitéiseacha (CPSanna), ar an nGrúpa um Polasaí Corparáideach, ar Bhord Forbartha an Chontae agus ar an gCoiste Páirtíocht san Ionad Oibre.

Dhírigh an Fhoireann Bhainistíochta agus na foirne Roinne ar straitéisí tacaíochta sonracha laistigh dá réimsí. Admhaímid agus is mór againn cion gach duine a bhí rannpháirteach agus a chuir tuairimí agus tráchtanna chugainn.

Is ionann foilseachán an Phlean agus tabhairt chun críche na chéad chéime i bpróiseas. Cuimseofar sa chéad chéim eile táirgeadh agus cur chun feidhme Pleananna Oibríochtúla bliantúla aonair trínar féidir an Plean Corparáideach a chur i bhfeidhm. Táimid i bhfách a chinntiú go mbreathnófar ar an bPlean Corparáideach mar cháipéis bheo ar féidir a athrú de réir riachtanas chustaiméara agus de réir tosaíochtaí a athraíonn de shíor. Fearaimid fáilte roimh na

tráchtanna a cuireadh isteach maidir le hábhar an Phlean agus maidir lena fheidhmiúchán iarbhír i gcoinne na n-aidhmeanna a aontaíodh.

Ba mhaith liom a chur in iúl do na comhaltaí tofa agus don fhoireann gur mór agam an t-am a chaith siad leis an bpróiseas. Is mian liom go háirithe mo bhuíochas a ghabháil le gach duine a bhí bainteach le treorú an próiseas comhairliúcháin. Is mian liom buíochas a ghlacadh le comhaltaí na Comhairle agus leis an gCathaoirleach, an Comhairleoir Michael O'Brien, le comhaltaí an Ghrúpa um Polasaí Corparáideach, leis an gCathaoirleach Michael O'Brien agus le cathaoirligh CPS, na Comhairleoirí Maurice Shortall, Pat Millea, Paul Cuddihy, Marie Fitzpatrick agus John Brennan agus le cathaoirligh na gcoistí ceantair, na Comhairleoirí M. H. Cavanagh, John Coonan, Tom Maher, Pat Dunphy agus Pat O'Neill.

Is mian liom a chur in iúl freisin don lucht Bainistíochta agus don Fhoireann gur mór agam a gcion oibre agus tá mé ag tnúth le dul i mbun oibre leo arís sna cúig bliana atá amach romhainn chun aghaidh a thabhairt ar na dúshláin shuntasacha atá i ndán dúinn.

J. Crockett,

Bainisteoir Contae.

TEACHTAIREACHTAÍ

AN CATHAOIRLEACH:

Mar Chathaoirleach ar Comhairle Contae Chill Chainnigh is mian liom fáilte a chur roimh an bPlean Corparáideach seo don tréimhse 2009-2014. Seo é an ceathrú plean dá leithéid agus réitíonn sé le tréimhse na Comhairle idir seo agus Toghcháin Áitiúla na bliana 2014.

Bhí ardleibhéal comhairliúcháin i measc na bpáirtithe leasmhara le linn ullmhúchán an phlean. Is é an bunphrionsabal a thugann struchtúr don phlean seirbhís a sholáthar i gcomhréir leis na hacmhainní ganna atá ar fáil ar bhealach oscailte, cothrom, inbhuanaithe agus éifeachtach don uile dhuine i gCill Chainnigh.

Ní mór dúinn a admháil gur le haghaidh tréimhse a mbeidh an Rialtas Áitiúil ag tabhairt aghaidh ar dhúshláin dheacra a sháraíodh a raibh ann riamh cheana atá an Plean á ullmhú. Dá bhrí sin ní mór díriú sa phlean ar na bunaidhmeanna atá againn agus teimpléad a sholáthar a mbainfidh na húdaráis áitiúla úsáid as chun iad féin a chur chun tosaigh mar cheannairí maidir le forbairt sóisialta, eacnamúil agus cultúrtha an chontae.

Is mór na freagrachtaí agus in amanna is deacra na roghanna a mbeimid mar Chomhaltaí agus mar Oifigigh ag tabhairt aghaidh orthu ar feadh shaol-ré an Phlean seo. Mar dhuine a bhí rannpháirteach agus a thug tacaíocht don daonlathas áitiúil agus do sholáthar áitiúil seirbhísí ar feadh na mblianta fada, tá mé muiníneach as go sáróimid na dúshláin a dtabharfaimid aghaidh orthu agus breathnaím ar an bPlean seo mar mhapa bóthair fiúntach a chuirfidh ar ár gcumas na haidhmeanna a bhaint amach agus riachtanais na bPobal ar a bhfuilimid ag freastal a riar.

An Comhairleoir Michael O'Brien

Cathaoirleach:

MÉARA

Mar Mhéara Chomhairle Buirge Chill Chainnigh is mian liom fáilte a chur roimh an bPlean Corparáideach seo don tréimhse 2009-2014. Baineann tábhacht faoi leith leis an mbliain a gcuirtear an plean seo ar fáil toisc gur chothrom an ama seo 400 bliain ó shin a tugadh Stádas Cathrach dúinn. Is bliain dhúshlánach í freisin áfach do mhuintir Chathair Chill Chainnigh agus do mhuintir an Chontae níos leithne ar an ábhar go bhfuil na saoránaigh anois ag dul i ngleic le deacrachtaí eacnamúla a sháraíonn a raibh taithí ag roinnt mhaith de na glúine a chuaigh romhainn orthu.

Sa Phlean Corparáideach deireanach don tréimhse 2004-2009 cuireadh cuid mhaith bhéime ar chuimsitheacht shóisialta. Cé gur gainne an maoiniú anois ná mar ba chás le tamall anuas tá sé den riachtanas go nglacfaidh an Chomhairle cur chuige cásmhar lena chinntiú nach mbeidh aon bhall den phobal eisiata go sóisialta. Is cúis áthais dom a fheiceáil gur bunluach agus téama comhcheangailte atá sa chuimsitheacht shóisialta i gcónaí sa Phlean don todhchaí.

Is cúis áthais dom freisin go bhfuil coincheap na Forbartha Inbhuanaithe ina bhuntéama agus ina bhunaidhm sa Phlean. An fhorbairt inbhuanaithe agus a riachtanaí is atá sé an úsáid is fearr a bhaint as acmhainní nádúrtha,

jabanna a thabhairt go dtí an áit a bhfuil daoine ina gcónaí agus comhshaol foirgnithe agus nádúrtha ar ardchaighdeán a chinntiú, is croflár sin den Straitéis Náisiúnta Spáis. Ní taobh le saincheistanna a mheasfaí bheith bainteach le cúrsaí comhshaoil amháin atá an Fhorbairt Inbhuanaithe agus is éard is bunchiall léi go mbaintear an úsáid is fearr as acmhainní nádúrtha, as jabanna a thabhairt go dtí an áit a bhfuil daoine ina gcónaí agus as comhshaol foirgnithe agus nádúrtha ar ardchaighdeán a chinntiú.

Tá mé muiníneach as gur féidir linn mar Chomhaltaí Tofa agus mar Oifigigh obair i gcomhpháirtíocht le gníomhaireachtaí eile agus dul i mbun ceannaireachta maidir le seirbhísí Rialtais Áitiúil a choinneáil a feidhmiú ar ardchaighdeán chun leasa mhuintir Chontae agus Chathair Chill Chainnigh agus iad a fheabhsú sa chás go bhfuil na hacmhainní ann chuige.

An Comhairleoir Malcolm Noonan

Méara

Contae agus Cathair Chill Chainnigh

Tugtar réigiún Oirdheisceart na hÉireann ar an réigiún ina bhfuil Contae Chill Chainnigh, Contae Tiobraid Árann Theas, Contae Loch Garman, Contae Cheatharlach agus Chontae Port Láirge. 796 míle chearnacha (509,432 acra) is achar don Chontae. Cé gur Contae intíre atá ann tá teacht díreach ar an bhfarraige ag Port Belview ar Inbhear na Siúire agus ag Ros Mhic Treoin ar Abhainn na Bearú.

Magh lárnach thar bheith torthúil atá sa Chontae le hardtailte san oirthuaisceart, san iarthuaisceart agus sa deisceart. Déanann abhainn na Feoire dhá chuid den Chontae ar ais thuaidh theas. Is teorainneacha nádúrtha iad ó thoir agus ó dheas den Chontae aibhneacha na Beorú agus na Siúire faoi seach.

Ar na príomhchatagóirí fostaíochta sa Chontae tá talmhaíocht, monarú, seirbhísí airgeadais, miondíol, turasóireacht, tógáil, próiseáil bhia, mianadóireacht agus fiontair cheirde. Fiontair bheaga is ea a chuireann mórchuid na fostaíochta i gCill Chainnigh ar fáil agus is ionann agus 90 faoin gcéad de líon na ngnóthaí uile iad.

Measadh i nDaonáireamh na bliana 2006 go dtiocfadh méadú de 7,055 ar an daonra i gContae Chill Chainnigh idir 2002 agus 2006. Is ionann sin agus ardú de 8.8% ón am a rinneadh an Daonáireamh i 2002 agus tá sé ábhairín níos airde ná an meán náisiúnta de 8.1%. Ina theannta sin cuireann na réamhfhigiúirí in iúl gurbh é an imirce ghlan ba chúis le 4,822 den mhéadú seo.

Daonra Chathair agus Chontae Chill Chainnigh 1996-2006

1996 2002 2006

Contae Chill Chainnigh 75,336 80,399 87,558

Cathair agus Purláin Chill Chainnigh 18,696 20,735 22,179

Tá 26 chomhairleoir roinnte ar 5 thoghcheantar ag fónamh sa Chontae.

Ó bhunaigh Naomh Cainneach í sa séú céad bhí ról tábhachtach ag Cathair Chill Chainnigh i stair na hÉireann. Go bunúsach is cathair mheánaoiseach í ón tríú céad déag: a bunaíodh i ndiaidh Ghabháil na Normánach.

Cairt Ríoga Séamas 1 sa bhliain 1609 a thug do Chill Chainnigh a bunreacht mar Chathair. I mbliana cheiliúr an Chathair cothrom 400 bliain ócáid a dearbhaithe mar Chathair.

Tá 12 chomhalta thofa ag fónamh ar Bhuirg Chill Chainnigh.

373.5 heicteár (923 acra) is achar don Chathair agus meastar daonra de 8,500 a bheith aici. Daonra de thart ar 22,000 atá sa Bhuirg agus sa Cheantar máguaird.

Tá tréithe meánaoiseacha na cathrach coinnithe go maith, go sonrath trí fhoirgnimh stairiúla a chaomhnú, mar atá Caisleán Chill Chainnigh, Ardeaglais Naomh Cainneach, Teach Rothe agus Teach Deirce Shee.

Cé go bhfuil tarraingt ar an gcathair ag fostaitheoirí móra a leithéidí Glanbia, Statestreet, VHI agus Grúdlann Smithwicks a bhfuil aitheantas idirnáisiúnta ar a trádmharc, tá an chathair agus an ceantar máguaird ag brath go mór ar an trádáil fáilteachais agus ar an tarraingt leithleach atá ag turasóirí uirthi.

Cúlra

Is creat straitéiseach é an Plean Corparáideach do na húdaráis áitiúla maidir le gníomhú sa todhchaí. Is straitéis é chun spriocanna ardleibhéil eagraíochtúla a bhaint amach. Cuireann sé i láthair fíis na n-údarás áitiúil. I dtéarmaí reachtaíochta éilítear in Alt 134 den Acht Rialtais Áitiúil 2001 go n-eiseofaí Pleananna Corparáideacha ar feadh shaol-ré na gcomhairlí nua (2009-2014).

Ainmnítear sa Phlean Corparáideach aidhmeanna le haghaidh chreat ama an phlean i gcomhthéacs chomhshaoil oibríochtúil an Chontae agus na Buirge. Tugtar aird sa phróiseas pleanála straitéisí ar na hacmhainní agus ar na srianta a mbeidh tionchar acu ar aidhmeanna an Phlean Chorparáidigh. Bhunaigh Údaráis Áitiúla Chill Chainnigh socrúithe tuairiscithe freisin chun faireachán a dhéanamh ar an dul chun cinn in aghaidh na bliana.

Cuireann an plean san áireamh sraith de théamaí comhcheangailte ar fud Údaráis Áitiúil Chill Chainnigh. Léiríonn sé raon de shaincheisteanna tras-rannach freisin. Mar chreat straitéiseach stiúrfaidh an Plean Corparáideach

ullmhúchán agus cur i bhfeidhm Phleananna Oibríochtúla gach ceantair seirbhíse. Mionsonrófar sna Pleananna Oibríochtúla an chaoi a ndéanfaidh gach stiúrthóireacht/ceantar seirbhíse soláthar de réir na n-aidhmeanna atá ann.

Próiseas Comhairliúcháin

Chuaigh Údarás Áitiúla Chill Chainnigh i mbun próiseas forleathan comhairliúcháin leis na páirtithe leasmhara uile le linn ullmhúchán an Phlean Chorpáraidigh. Ar pháirtithe leasmhara inmheánacha an Údarás Áitiúil a ndeachthas i gcomhairle leo áirítear:

- Comhaltaí Tofa Chomhairle Contae Chill Chainnigh
- Grúpa um Polasaí Corparáideach
- Foireann Bainistíochta (Bainisteoir Contae agus Stiúrthóirí)
- Coiste Údarás Áitiúla Chill Chainnigh um Páirtíocht san Ionad Oibre
- Foirne na Ranna éagsúla

Ar na páirtithe leasmhara seachtracha a ndeachthas i gcomhairle leo áirítear:

- Bord Forbartha Contae
- Páirtithe Sóisialta agus comhlachtaí Poiblí eile

Ráiteas Misin:

“Tá sé d’aidhm ag Údarás Áitiúla Chill Chainnigh dul i mbun oibre i gcomhpháirtíocht le muintir Chill Chainnigh agus leis na gníomhaireachtaí ábhartha chun seirbhísí ar ardchaighdeán a sholáthar agus chun forbairt inbhuanaithe eacnamúil, shóisialta agus chultúrtha a chur chun cinn ar mhaithe leis an nglún atá ann agus leis na glúine a bheidh ann amach anseo.”

Saincheisteanna Comhcheangailte

Tá roinnt téamaí comhcheangailte mar bhonn leis na haidhmeanna straitéiseacha sa Phlean Corparáideach. Áirítear orthu siúd gealltanais na n-údarás áitiúil dá bpáirtithe laistigh de Bhord Forbartha an Chontae agus saincheisteanna a bhaineann le cuimsitheacht shóisialta, le forbairt inbhuanaithe, le pleananna ábhartha reachtúla agus le straitéisí an údarás áitiúil.

- Bord Forbartha Chontae Chill Chainnigh
- Cuimsitheacht Shóisialta
- Forbairt Inbhuanaithe
- Seirbhís Custaiméara ar ardchaighdeán
- Pleananna agus Straitéisí Reachtúla Údarás Áitiúla Chill Chainnigh

- Feabhas ar Chumarsáid
- An Úsáid is Fearr a bhaint as Acmhainní atá Gann
- Drochiarmhairtí Athrú Aeráide a leigheas

Bord Forbartha Contae

Bunaíodh Bord Forbartha Contae (BFC) Chill Chainnigh i 2000. Tá freagracht reachtúil ar BFC faoi Alt 129 den Acht Rialtais Áitiúil 2001 comhordú seirbhísí poiblí a fheabhsú ar leibhéal áitiúil. Is comhiarracht an Bord de chuid na ngníomhaireachtaí agus na n-eagraíochtaí uile atá faoi ghealltanais forbairt shóisialta, eacnamúil agus chultúrtha Chill Chainnigh tríd is tríd a chur chun cinn. Is céim shuntasach i ndáil le comhspríocanna a bhaint amach don chontae an cur chuige seo.

Comhlánann Plean Corparáideach Údaráis Áitiúla Chomhairle Contae Chill Chainnigh 2009-2014 móréirim straitéis an BFC maille le hobair leantach an bhoird go ginearálta.

Oibreoidh Údaráis Áitiúil Chill Chainnigh i gcomhpháirtíocht le pobail áitiúla agus le soláthraithe seirbhíse eile lena chinntiú go soláthrófar seirbhísí ar bhealach éifeachtúil agus éifeachtach agus go riarfar ar riachtanais sochaí a bhíonn ag athrú de shíor.

Cuimsitheacht Shóisialta

Ainmnítear san Acht Rialtais Áitiúil 2001 an chuimsitheacht shóisialta mar bhuncheist i ndáil le hÚdaráis Áitiúla. Seo mar a shainítear an chuimsitheacht shóisialta

"Sraith ghníomhartha dearfacha chun combhionannas maidir le fáil ar earraí agus ar sheirbhísí a bhaint amach, chun cúnaimh a thabhairt do chách páirt a ghlacadh i ngníomhaíochtaí an phobail agus na sochaí, chun spreagadh a thabhairt do gach duine a gcion a dhéanamh ar mhaithe leis an saol sóisialta agus cultúrtha agus a bheith feasach faoi gach cineál idirdhealúcháin agus rud a dhéanamh chun an scéal a athrú."

Tacaítear i Straitéis Chomhtháite an Bhoird Forbartha Contae leis an dearbhú go bhfuil an 'chuimsitheacht shóisialta' ar cheann de bhunluachanna phobail, theaghlai gh agus ghnóthaí Chill Chainnigh.

"Is trí dhíriú ar an gCuimsitheacht Shóisialta a chuirtear taca faoi phleananna agus faoi ghníomhartha an Bhoird Forbartha Contae"

Tá dúthracht in Údaráis Áitiúla Chill Chainnigh do na luachanna sin.

Is trí chur chuige ar bhonn ilghníomhaireachta a bhailíonn Údaráis Áitiúla Chill Chainnigh eolas maidir le bunfhadhbanna na cuimsitheachta sóisialta sa mhéid is a bhaineann siad le grúpaí éagsúla i dtoghcheantair éagsúla an chontae. Déantar iarracht sa Plean Corparáideach aghaidh a thabhairt ar na riachtanais sin trí acmhainní atá gann a shonrú. Saothrófar aidhm seo na cuimsitheachta sóisialta freisin i bPleananna Oibríochtúla bliantúla gach Stiúirthóireachta. Déanfar na pleananna uile a chur faoi thástáil maidir le ceisteanna bochtanais, eisiaimh shóisialta, éagothromais agus pleanáil spáis.

Forbairt Inbhuanaithe

Seo mar a shainítear forbairt inbhuanaithe:

"Forbairt a riarann ar na riachtanais atá ann faoi láthair gan dochar a dhéanamh do chumas na nglúine atá le teacht a riachtanais féin a riar".

An fhorbairt inbhuanaithe agus a riachtanaí is atá sé an úsáid is fearr a bhaint as acmhainní nádúrtha, jabanna a chur ar bun san áit a bhfuil daoine ina gcónaí agus comhshaol foirgnithe agus nádúrtha ar ard-chaighdeán a chinntiú, is croílár sin den Straitéis Náisiúnta Spáis. Tá mandáid ag Comhairle Contae Chill Chainnigh a chinntiú go mbeidh réimse bunsheirbhísí agus bonneagar riachtanach á soláthar ar fud an Chontae. Tá roinnt doiciméad polasaí tábhachtacha ann, go háirithe Plean Forbartha Contae 2008-2014 agus a mhacasamhail de Phlean don Chathair agus don Cheantar Máguaire a threoróidh fás agus forbairt ar bhealach inbhuanaithe agus cothom.

Seirbhís Custaiméara ar Ardchaighdeán

Tá Údaráis Áitiúla Chill Chainnigh tiomanta do phrionsabail na Seirbhíse Custaiméara ar Ardchaighdeán agus d'fhoirmligh siad Plean Gníomhaíochta ina leagtar amach an chaoi a bhfuil sé molta na prionsabail sin a chur i bhfeidhm agus cinnte a dhéanamh de go ndéileáiltear leis an gcustaiméir/an saoránach i gcónaí ar mhodh éifeachtach agus éifeachtúil.

Pleananna agus Straitéisí Reachtúla Údaráis Áitiúla Chill Chainnigh

Tá pleananna agus straitéisí reachtúla curtha chun cinn agus glactha ag Údaráis Áitiúla Chill Chainnigh agus is iad atá freagrach freisin as cuimse pholasaithe náisiúnta a chur i bhfeidhm ag leibhéal áitiúil.

Déantar mionphlé ar na saincheistanna comhcheangailte seo agus ar an dóigh a gcuirfear i ngnímh iad faoin gceannteideal bunaidhmeanna sa Phlean Corparáideach.

Feabhas ar Chumarsáid

Déanfaidh Údaráis Áitiúla Chill Chainnigh gach iarracht an chumarsáid leis na gníomhaireachtaí agus leis an bpobal i gcoitinne laistigh de limistéar gach údaráis agus trasna an dá limistéar a fheabhsú d'fhonn soláthar seirbhíse níos fearr a chinntiú.

An Úsáid is Fearr a bhaint as Acmhainní

Cúinsí eacnamaíochta sa mheántéarma agus an bonn ioncaim curtha san áireamh tá srianadh buiséadach agus breis éifeachtachta maidir le hacmhainní ganna a húsáid níos riachtanaí ná riamh.

Déanfaidh Údaráis Áitiúla Chill Chainnigh gach iarracht seirbhísí a sholáthar ar an mbealach is éifeachtaí agus is éifeachtúla trí athbhreithniú tráthrialta agus leantach a dhéanamh.

Drochiarmhairtí athrú aeráide a leigheas

Le blianta beaga anuas ba léir dúinn ar bhonn áitiúil agus ar bhonn náisiúnta drochiarmhairtí athrú aeráide, mar shampla báisteach ní ba dhéine agus tuilte ní ba mhinice ina dhiaidh agus an drochiarmhairt do shaol na saoránach

dá mbarr. Thar thréimhse an Phlean Chorpáraidigh seo beidh Údarás Áitiúla Chill Chainnigh ag iarraidh ról ceannaireachta a glacadh orthu féin sa Straitéis Náisiúnta um Athrú Aeráide trí Phlean Gníomhaíochta eagraíochtúil um Athrú Aeráide a sholáthar i dteannta Plean Gníomhaíochta Chontae Chill Chainnigh um Athrú Aeráide.

Bunluachanna agus Bunphrionsabail:

Bunluachanna

Treoróidh agus cuirfidh na Bunluachanna a leanas taca faoi sholáthar seirbhísí Údarás Áitiúla Chill Chainnigh thar an tréimhse 2009-2014.

- Seirbhís Custaiméara ar Ardchaighdeán
- Daonlathas Feabhsaithe
- Taca a thabhairt don Phróiseas Daonlathach
- Ceannaireacht Phobail
- Trédhearcacht
- Áisiúlacht, Cothromas agus Meas
- Cearta Fostaithe a Admháil
- Comhairliúchán agus Comhpháirtíocht
- Trust agus Ionrachas
- Cur chuige Réigiúnach
- Sofhreagracht
- Éifeachtacht agus Freagracht
- Rialú Buiséadach
- Iarracht a dhéanamh an Úsáid is fearr a bhaint as Acmhainní Ganna
- Rannpháirteachas agus Comhionannas
- Cur chuige ar bhonn ilghníomhaireachta nuair is imchuí.

Trí thacaíocht a thabhairt don phróiseas daonlathach agus do mhandáid na nIonadaithe Tofa agus trí aitheantas a thabhairt don ghá atá le comhshaol sábháilte, folláin agus tacúil don fhoireann seasann Údarás Áitiúla Chill Chainnigh leis na prionsabail a leanas:

- Rannpháirteachas agus Comhionannas
- Ardchaighdeán maidir le soláthar seirbhíse.
- Feabhas leantach sa tseirbhís (ar a n-áirítear luach ar airgead agus úsáid táscairí).
- Ardchaighdeán maidir le hiompar agus macántacht.
- Oscailteacht agus freagracht
- Urraim agus tacaíocht fhrithpháirteach do Chomhaltaí, don Fhoireann agus don phobal i gcoitinne
- Fócas ar dhaoine ar bhonn éifeachtach agus cásmhar.

- Forbairt leanúnach Foirne

Comhshaol Oibríochtúil

Comhshaol Seachtrach:

I ndiaidh scrúdú a dhéanamh ar an gcomhthéacs eagraíochtúil atá againn admháimid go n-oibrímid i gcomhshaol ildiminsin. Beidh idir thosca inmheánacha agus thosca seachtracha ag rialú an bealach a gcuirfear an plean seo i bhfeidhm agus a mbainfear na bunaidhmeanna amach.

- *Straitéis Náisiúnta Spáis (SNP)* ina leagtar amach polasaí an Rialtais maidir le forbairt chothromaithe réigiúnach a bhaint amach thar thréimhse fiche bliain as seo go 2020.

Tá Cill Chainnigh ina cuid de Réigiún an Oirdheiscirt a chuimsíonn Contae Cheatharlach, Contae Chill Chainnigh, Contae Thiobraid Árann Theas, Contae Phort Láirge agus Contae Loch Garman. Ainmnítear Réigiún an Oirdheiscirt sa Straitéis Náisiúnta Spáis mar réigiún ina bhfuil treisiú agus neartú de dhíth. Ainmnítear Port Láirge mar thairseach an Réigiúin agus bíonn Cill Chainnigh agus Loch Garman ag gníomhú mar Cheapa a thugann tacaíocht do ról náisiúnta agus idirnáisiúnta na dtairseach agus ar a seal a fhuinnmhíonn bailte beaga agus ceantair tuaithe laistigh dá réimse tionchair.

An Plean Forbartha Náisiúnta 2007-2013 (PFN) ina leagtar amach na tosaíochtaí infheistíochta eacnamúla agus sóisialta nach mór a bheith ann chun beocht a thabhairt don fhís is caighdeán beatha feabhsaithe do chách. Leagtar amach sa PFN creat storrúil chun forbairt réigiúnach a chur chun cinn ina ndírítear go háirithe ar infheistíocht sa Straitéis Náisiúnta Spáis (NSS). Baineann ionaid láidre uirbeacha go díreach le fás agus le forbairt réigiúnach agus bíonn tionchar acu ar fhostaíocht, ar ioncaim agus ar mhianach saoil ar fud na réigiún. Beidh creat agus straitéis seo an PFN ag cuidiú le pleanáil fhisiciúil agus spáis agus á feabhsú.

- Léirítear sa *Chomhaontú I dTreo 2016* ionstraim thábhachtacha náisiúnta agus earnálacha agus na straitéisí atá ann chun dul i ngleic leis na dúshlán eacnamúla agus sóisialta atá amach romhainn. Breathnaítear ann ar an gcreat polasaí níos leithne, lena n-áirítear polasaí maicreacnamaíoch, agus dearcadh nua polasaí shóisialta a chur ar bun a bheidh bunaithe ar an gcoincheap a dtugtar an cur chuige saolré air. Léirítear ann freisin ról na páirtíochta sóisialta agus socrúithe cur chun feidhme don Chomhaontú ar a n-áirítear prótacal

aontaithe maidir le páirtíocht idir an Rialtas agus na Páirtithe Sóisialta. In ainneoin deacrachtaí a d'eascair ina dhiaidh sin as na cúinsí Eacnamúla reatha tá Údaráis Áitiúla Chill Chainnigh tiomanta dul i mbun comhráite de mheon na Páirtíochta chun na hathchóirithe atá léirithe sa chomhaontú a chur ar bun.

- *Treoirlínte agus Treoracha Aireachta* lena n-áirítear iadsan a bhaineann le Straitéisí Tithíochta, le Pleanáil Miondíola, le hÁiseanna Cúram Leanaí, le Pleananna Forbartha, le Dlús Lucht Cónaithe, le Caomhnú Ailtireachta, le Tírdhreachanna, le Tithíocht Inbhuanaithe faoin Tuath, le Measúnú Comhshaoil Straitéiseach agus le Praghsáil Uisce. Beidh aird ag an Chomhairle ar gach leasú agus ar gach Threoirlíne a dhéanfar amach anseo agus a fhoilseofar i gcaitheamh thréimhse an phlean agus athrófar an Plean de réir mar a thabharfar na clár oibre i gcrích.
- Ciallaíonn *géilliúntas i leith ceangal reachtúil* go mbíonn méadú ar fhreagrachtaí údarás áitiúil agus méadú ar na dúshlán a dtugann siad aghaidh orthu. Ní mór ceangail dhiana maidir le Sláinte agus le Sábháilteacht a chur san áireamh tráth a dtéitear i mbun clár oibre. Ina theannta sin táimid freagrach do thrú páirtithe a leithéidí an GCC a éilíonn go ngéillfimid do chaighdeáin atá leagtha amach ag an leibhéal náisiúnta agus ag leibhéal an AE.
- *Na himthosca eacnamúla náisiúnta agus idirnáisiúnta* a mbíonn tionchar acu ar pholasaí an Rialtais Lárnaigh, an maoiniú atá ar fáil do na húdaráis áitiúil trí Chiste an Rialtais Áitiúil agus foinsí áitiúla ioncaim. De bharr na ndeacrachtaí reatha is gá aird a dhíriú ar chúrsaí as an nua d'fhonn tosaíocht a thabhairt do bhunseirbhísí agus i bhfad níos mó brú a chur ar na hacmhainní atá de dhith (idir acmhainní airgeadais agus daonna) chun an riachtanas sóisialta a riar.
- *Polasaithe agus Treoirlínte an AE* a chuireann níos mó brú ar údaráis áitiúla caighdeáin Chomhshaoil a chomhlíonadh go háirithe i réimse an uisce agus an fhuíll uisce.
- *Treoirlínte Pleanála Réigiún an Oirdheiscirt* a fhorlíonann an SNS agus ina n-ainmnítear tosaíochtaí infheistíochta cumasaithe criticiúla don réigiún. Tá na Treoirlínte Pleanála ceaptha cóimheá níos fearr spáis idir forbairt fhisiciúil, eacnamúil agus sóisialta a bhaint amach ar fud an réigiúin. Deimhníodh tíoepolaíocht lonnaíochta inar liostaíodh sé aicme d'ionaid uirbeacha atá bunaithe ar mhéid agus ar fheidhm agus atá in oiriúint don SNS.
- *Staidéar Pleanála, Úsáid Talún agus Iompair Phort Láirge (SPUTI)* ina leagtar amach straitéis ar aidhm leis treoir a sholáthar maidir le limistéar agus le scála ginearálta an fháis i gCathair Phort Láirge sa chaoi is gur féidir an Chathair agus an ceantar máguaird a fhorbairt ar mhodh cothrom, inbhuanaithe, áisiúil

d'iompar agus tarraingteach d'fonn deiseanna agus mianach saoil ar ardchaighdeán a chur ar fáil dá saoránaigh thar thréimhse na fiche bliain amach romhainn.

- *Leagtar amach i bPlean Dobharcheantar an Oir-Dheiscirt* straitéis do na contaetha laistigh den réigiún chun a n-oibleagáidí dlíthiúla stádas maith ar a laghad a bhaint amach d'uiscí faoi cheann 2005 a chomhalladh. Beidh Cill Chainnigh ag tabhairt aghaidh ar dhúshlán sách mhór má éiríonn léi an plean seo a chur i ngníomh go háirithe maidir le ceangail an crospholasaí a chomhlíonadh agus na riachtanas infheistíochta a riar a cuirfidh ar a cumas na haidhmeanna atá maíte sa Plean a bhaint amach. Sa phleananna deiridh a chuirfear faoi bhráid na gComhaltaí lena nglacadh sna míonna amach romhainn beidh mionsonraí maidir le:
 - Brúnna
 - Stádas Uiscí
 - Aidhmeanna
 - Bearta

Ag leibhéal contae cuireann an Plean Corparáideach san áireamh:

- *Straitéis d'Fhorbairt Eacnamúil, Shóisialta agus Chultúrtha 2002-2012* ina leagtar amach an straitéis comhaontaithe le haghaidh forbairt shóisialta, eacnamúil, agus chultúrtha Chill Chainnigh ar feadh tréimhse 10 mbliana. Chuir Bord Forbartha Chontae Chill Chainnigh straitéis deich mbliana chun cinn le haghaidh forbairt shóisialta, eacnamúil, agus chultúrtha na Cathrach agus an Chontae don tréimhse 2002 go 2012. Sa doiciméad seo leagtar amach an creat a mbeidh Bord Forbartha Chontae Chill Chainnigh ag feidhmiú laistigh de thar an tréimhse 2002-2012. Rinneadh athbhreithniú air i 2005.

Is é misean na straitéise sin pobal Chill Chainnigh a chumhachtú chun níos mó smachta a fháil ar shaincheisteanna a dtéann i bhfeidhm ar a saol laethúil agus aitheantas a thabhairt don spleáchas frithpháirteach dearfach agus don sineirge idir Contae agus Cathair, fíis níos fairsinge a spreagadh chun na srianta a bhíonn ar ghníomhaireachtaí agus ar eagrais aonair a phléascadh agus comhairliúchán poiblí iomlán maille le spioraid na fíorpháirtíochta a spreagadh. Tá sé de chuspóir ag an straitéis freisin éiteas cothromhais agus rochtana do chách a beith mar thaca faoi gach gníomhaíocht, agus saibhreas cultúrtha agus eacnamúil na cathrach a chomhdhlúthú agus a mhéadú.

- Is clár uasdátaithe *Measúnú Riachtanas Uisce Chomhairle Contae Chill Chainnigh 2009-2012* a d'aontaigh an Chomhairle i mí Dheireadh Fómhair 2009; foláíonn sé an tréimhse 2010-2012 agus cuireadh isteach chuig an Roinn Comhshaoil, Oidhreacht agus Rialtais Áitiúil é. Cuirtear an bhéim sa chlár ar chur chuige níos spriocdhírthe a bheidh láraithe ar chonartha seachas ar scéimeanna agus a bheidh oiriúnach do na dúshláin dheacra a bhaineann le coimheá a chruthú idir cosaint Chomhshaoil agus Sláinte Phoiblí ach is í an tsaincheist mhór cén chaoi a maoiníofar na bearta práinneacha seo.

Ullmhaíodh measúnú ar na riachtanais is práinní faoi 4 cheannteideal

- Caomhnú Uisce

- Cinntí Chúirt Bhreithiúnais na gComhphobal Eorpach

Cuspóirí Comhshaoil/Sláinte Phoiblí

- Pleanáil/Straitéis Náisiúnta Spáis/Cruthú Fostaíochta

Sa mheasúnú seo tugtar tosaíocht do thionscadail a thugann aghaidh ar cheisteanna maidir le rialachán comhshaoil a chomhlíonadh, a thugann tacaíocht d'fhás eacnamúil agus fostaíochta agus a thairgeann an luach is fearr ar airgead.

Beidh an Roinn Comhshaoil ag foilsíú an Chláir Infheistíochta nua um Sheirbhísí Uisce thar thréimhse na míonna atá le teacht.

Áitiúil:

Rialaíonn déimeagrafaíocht, athruithe ar éileamh agus meath sa gheilleagar in éindí le hathruithe ar theicneolaíocht na faisnéise an chaoi a ndéanaimid gnó freisin. Is comhshaoil deacair atá ag athrú de shíor an comhshaoil sóisialta, cultúrtha agus eacnamúil ina bhfuilimid ag feidhmiú nach mór dúinn muid féin a chur in inmhe dó má tá rath le bheith ar an gcur chuige atá againn atá láraithe ar an duine agus ar ár dtiomantas d'fhorbairt inbhuanaithe.

Sna hiarrachtaí a dhéantar soláthar seirbhíse a chomhordú déantar roinnt mhaith den obair áitiúil i gcomhar agus i bpáirtíocht le gníomhaireachtaí tábhachtacha eile. Tá sraith de phleananna agus de straitéisí áitiúla a cuireadh san áireamh freisin le linn dúinn an Plean Corparáideach a dhréachtú d'fhonn sineirge ag leibhéal áitiúil a chruthú.

- Plean Forbartha Chontae Chomhairle Contae Chill Chainnigh 2008-2014
- Plean Forbartha Chathair agus Phurláin Chill Chainnigh 2008-2014
- Pleananna Éagsúla Ceantar Áitiúil
- Straitéis Tithíochta Chomhairle Contae Chill Chainnigh
- Plean Cóiríochta don Lucht Siúil
- Plean Gníomhaíochta um Bainistiú Bruscair

- Straitéis i leith Daoine gan Dídean
- Plean Seirbhíse FSS
- Ráiteas Straitéise FÁS
- Plean LEADER BNS
- BFC – Plean Forbartha Contae
- Plean Turasóireachta an Chontae
- Straitéis Iompar Tuaithe
- Measúnú Riachtanas Seirbhísí Uisce 2009

Comhshaol Inmheánach:

Ag teacht leis na polasaithe atá leagtha amach sa chlár um Rialáil Áitiúil Níos Fearr tá iarracht déanta ag Comhairle Contae Chill Chainnigh prionsabail an daonlathais áitiúil fheabhsaithe a chur i bhfeidhm trí sheirbhís níos fearr a chur ar fáil don chustaiméir agus trí acmhainní cuí a fhoinsiú.

Chruthaigh sé go raibh an Ghrúpa um Polasaí Dearfach ina fhóram dearfach chun maoirseacht a dhéanamh ar chur chun feidhme tionscnamh polasaí e réir mar glacadh iad, agus ar ghnó Chomhairle Contae Chill Chainnigh.

Tá poitéinseal ollmhór ag na Coistí Polasaí Straitéiseacha agus ag an gcoiste um Polasaí Cathartha chun ról comhaltaí tofa agus an phobail níos leithne a fheabhsú agus chun deiseanna a chruthú le haghaidh forbairt polasaí. Thar shaolré an Phlean dheireanaigh bhí rath ar iarrachtaí na gCoistí seo déileáil le raon leathan de réimsí polasaí dúshlánacha a chuimsigh roinnt feidhmeanna agus leanfaidh siad amhlaidh thar thréimhse na cúig bliana amach romhainn.

Cuireann na Coistí Ceantair Fóram thar bheith luachmhar ar fáil. Tá struchtúr daonlathach acu agus feidhmíonn siad ag an leibhéal is áitiúla. Ag a gcruinnithe ráithiúla seo pléitear ceisteanna a bhaineann le soláthar seirbhíse ar bhonn ceantair. Dhírigh na coistí ceantair ar réimse ceisteanna a bhain leis na ceantair mar atá bóithre, bainistiú tráchta, athnuachan sráidbhailte, pobail, feabhsúchán comhshaoil agus seirbhísí.

Tá méadú ar an éileamh áitiúil ar sholáthar seirbhíse ar ardchaighdeán agus éilítear é i ndoiciméid polasaí náisiúnta a leithéid I dTreo 2016. Chun aghaidh a thabhairt ar na dúshláin sin ní mór don eagraíocht a chinntiú go bhfuil an fhoireann in inmhe fónamh a dhéanamh don phobal agus tacaíocht a thabhairt do mhandáid dhaonlathach ionadaithe áitiúla. Cuireadh clár oiliúna foirne i dtoll a chéile lena chinntiú go mbeadh scileanna ag an bhfoireann agus go mbeadh siad spreagtha agus éifeachtúil sna rólanna atá acu.

Is é toradh na bhfeabhsaithe cuimsitheacha a cuireadh ar chórais na Faisnéise Teicneolaíochta go bhfuil cumarsáid inmheánach níos fearr, córais bhainistithe airgid níos éifeachtaí agus córas comhroinnte stórála agus fála faisnéise níos fearr againn.

Bunchuspóirí agus Straitéisí Tacaíochta

Corparáideach:

Bunaidhmeanna:

- Mandáid na n-ionadaithe tofa a thacú.
- Inniúlacht foirne a chur chun cinn agus a bhainistiú d'fhonn aidhmeanna eagraíochtúla a bhaint amach.
- Seirbhísí ar ardchaighdeán a sholáthar don saoránach

Straitéisí Tacaíochta

- A chinntiú go leathann aitheantas agus tuiscint shoiléir ar rólanna na n-ionadaithe tofa ó thaobh polasaí agus ionadaíochta de ar fud an dá údarás.
- Tacaíocht a thabhairt agus freastal a dhéanamh do struchtúir daonlathacha agus do fhóiraim an dá údarás lena n-áirítear a gcoistí uile.
- Struchtúir, daoine, straitéisí agus córais chuí a sholáthar de réir na n-acmhainní a bhíonn ann chucu; seirbhísí tráthúla ar ardchaighdeán a sholáthar do mhuintir an Chontae ar fud réimse iomlán na seirbhísí.
- A chinntiú go dtugtar tacaíocht do fhoirne trí straitéisí oiriúnacha cheannaireachta, spreagtha, measúnaithe agus cumasaithe.

Bainistiú Baoil

Bunaidhm:

Tacaíocht a thabhairt don eagraíocht na haidhmeanna atá aici a bhaint amach tríd an baol a bhaineann leo a laghdú agus trí threoir agus dearbhú a sholáthar i gcomhréir le goile a ngoilleann riosca air.

Straitéisí Tacaíochta:

- Feidhm mheasúnaithe neamhspleách a fheidhmiú le haghaidh an athbhreithnithe ar na rialuithe inmheánacha mar rannchuidiú le húsáid acmhainní ar bhonn cuí, eacnamúil, éifeachtach agus éifeachtúil.
- Próiseas bainistithe baoil a fheidhmiú d'fhonn bagairtí inmheánacha agus seachtracha i leith na heagraíochta a ainmniú ar bhonn leanúnach agus córas freagartha rialaithe a fheidhmiú chun na bagairtí sin a smachtú.
- Oibriúcháin na Comhairle a athbhreithniú agus Luach ar Airgead a bhaint amach; baineann tábhacht le hoscailte, le freagracht agus le hionchas i ndáil le soláthar seirbhís ar ardchaighdeán.

Soláthar

Bunaidhm

Ceannach agus soláthar earraí agus seirbhísí a chur chun cinn ar bhealach níos éifeachtúla ó thaobh costais de agus polasaí soláthair atá áisiúil don chomhshaol a shaothrú ar fud na heagraíochta.

Straitéisí Tacaíochta

- Sonraíochtaí maidir le astuithe carbóin a íslíú a chur i gconartha agus i ndoiciméadú tacaíochta
- Taighde a dhéanamh maidir le foireann inmheánach chun breathnú ar pholasaithe soláthair reatha agus todhcháiocha.

Sláinte agus Sábháilteacht

Bunaidhm

- Sláinte agus Sábháilteacht a bhainistiú d'fhonn gortuithe agus tinnis cheirde na bhfostaithe agus iad siúd a dtéann gníomhaíochtaí ar bith a bhaineann le haon ghníomhaíochtaí de chuid na comhairle i gcion orthu a bhainistiú.

Straitéisí Tacaíochta

- A chinntiú go ndéanann an chomhairle de réir na Reachtáochta Sábháilteachta uile agus de réir ceangal reachtúil bainteach eile
- Ceangail na bPleananna Gníomhaíochta Sláinte agus Sábháilteachta a chur chun feidhme
- An Plean Oiliúna Bliantúil um Shláinte agus Sábháilteachta a chur i bhfeidhm

Tithíocht:

Bunaidhmeanna

- A chinntiú go bhfuil fáil ag saoránaigh ar chóiríocht tithíochta ar chaighdeán cuí a n-oireann dá riachtanais agus chomh fada agus is féidir atá suite san áit is rogha dóibh agus a ngabhann a rogha tionachta léi agus seirbhís thacúil agus shofhreagrach tithíochta a sholáthar dóibh siúd a bhfuil cúnamh de dhíth orthu.

Straitéisí Tacaíochta:

- Fáil ar chóiríocht a thabhairt chun airde lán d'fhonn catagóirí éagsúla riachtanais a riar.
- Clár pleanáilte cothabhála agus athchóirithe a chur i bhfeidhm maidir leis an stoc tithíochta atá ann i gCill Chainnigh faoi réir na n-acmhainní a bheidh ar fáil.
- Bainistiú eastáit agus rannpháirteachas tionónta a thacú.
- Iasachtaí agus dreasachtaí airgid a chur ar fáil do dhaoine mar spreagadh chun tithíocht a fháil dóibh féin.
- Soláthar a dhéanamh do ghrúpaí imeallacha a leithéidí daoine faoi mhíchumas, an lucht siúil agus daoine gan dídean laistigh de Chláir Chóiríocht Tithíochta aontaithe.

Iompar:

Bunaidhm

Pleanáil agus freastail a dhéanamh do riachtanais iompair na ndaoine a bhfuil cónaí orthu i gCill Chainnigh nó atá ag taistil tríthi trí bhonneagar a fhorbairt agus a fheabhsú lena n-áirítear foirmlíú polasaí iompair phoiblí don Chathair agus don Chontae.

Straitéisí Tacaíochta

- Dul i bpáirtíocht ar bhonn réamhghníomhach leis na húdaráis ábhartha i ndáil le pleanáil agus le cur i ngníomh aidhmeanna an Phlean Forbartha Náisiúnta.
- Caighdeán líonra neamhnáisiúnta bóthair an chontae a fheabhsú d'fhonn riachtanais reatha agus réamh-mheasta a riar.
- Polasaithe a fhorbairt tríd an gCoiste Polasaí Straitéiseach a bhfuil sé d'aidhm acu riachtanais éagsúla iompair an chontae a riar.
- Páirteachas an phobail a chur chun cinn i ndáil le deisiúchán agus le huasghrádú bóithre áitiúla den tríú grád.
- Pleananna bainistithe tráchta le haghaidh na bpríomhbhailte sa Chontae a ullmhú agus soláthar a dhéanamh do chur chun feidhme pleananna dá leithéid.
- Dul i mbun páirtíochta leis na gníomhaireachtaí ábhartha maidir le sábháilteacht tráchta a chur chun cinn trí dhíriú ar na baill is óige den phobal.
- Aistriú go modhanna iompair atá inbhuanithe ó thaobh an chomhshaoil de trí fheabhas agus forbairt a chur ar bhonneagair agus ar sheirbhísí choisíochta, rothaíochta agus iompair phoiblí.
- Pleanáil agus obair chothabhála ar líonra bóithre an chontae a mhodhnú de réir athrú aeráide agus de réir méadaithe ar an mbáisteach.
- Comhroinnt acmhainní agus fónais i measc oibrítheoirí iompair san earnáil phríobháideach a spreagadh.
- Gealltanais náisiúnta agus idirnáisiúnta maidir le laghdú astuithe carbóin a chur san áireamh i ndáil le bonneagar nua bóthair a dhearadh agus i ndáil le seirbhísí soilsithe phoiblí a sholáthar agus a fheidhmiú.

Seirbhísí Uisce

Bunaidhm

Uisce: Soláthar uisce inólta ar ardchaighdeán a chur ar fáil do na custaiméirí reatha agus ionchasacha uile

Fuíoll Uisce: Caighdeán uisce abhann agus screamhuisce a chosaint

Straitéisí Tacaíochta

- Aird a bheith ar mheasúnú riachtanas agus ar fháil ar acmhainní le linn cur i bhfeidhm pleananna faoi Chlár Infheistíochta na Seirbhísí Uisce.
- Bonneagar na Seirbhísí Uisce a uasmhéadú d'fhonn taca a thabhairt d'fhorbairt eacnamúil i gContae Chill Chainnigh
- Caomhnú uisce agus an úsáid is éifeachtaí acmhainní a chur chun cinn
- Poitéinseal an Chláir um Uisce Tuaithe lena n-áirítear Clár na Scéimeanna Beaga a thabhairt chun airde lán d'fhonn breis feabhais a chur ar fhóntais uisce agus fuíoll uisce sa Chontae
- Tomhaltas fuinnimh i ndáil le seirbhísí uisce agus fuíoll uisce a sholáthar a íoslaghdú.
 - Na gníomhaíochtaí a leanas a thabhairt i gcrích d'fhonn Rialacháin agus Treoirlínte Náisiúnta a chomhlíonadh.
 - Monatóireacht a dhéanamh maidir le huisce dromchla, le fuíoll uisce etc. d'fhonn na Rialacháin maidir le hUisce Inólta cuí a chomhlíonadh.
 - An prótacal maidir le huisce inólta a aontaíodh leis an gComhairle agus le FSS a fhorbairt go leanúnach agus a théarmaí a chomhlíonadh.
 - Plean Freagartha ar Theagmhas Uisce Inólta agus an Plean Sábháilteacht Uisce a ullmhú agus a fhorbairt
 - Torthaí na n-iniúchtaí ar chaighdeán an uisce a thuairisciú don phobal ar bhealach trédhearcach agus ar bhonn tráthúil

Pleanáil Éigeandála

Bunaidhm:

- Cumas freagartha ar éigeandáil mhórchúiseach a ullmhú a thiocfaidh lena bhfuil cur síos faoi san fhoilseachán *Framework for Major Emergency Management*.

Straitéis Tacaíochta:

- Plean le haghaidh Éigeandáil Mhórchúiseach a thiocfaidh lena bhfuil cur síos faoi san fhoilseachán *Framework for Major Emergency Management* a tháirgeadh (agus a uasdátú más gá).
- An Plean um Éigeandáil Mhórchúiseach a thástáil trí Fhreachnamh Éigeandála Mórchúiseach.

Banda Leathan:

Bunaidhm

Dul i mbun comhoibrithe le tionscnaimh an Rialtais d'fhonn cibé poitéinseal a d'eascródh as nascacht bhanda leathain a bheith ar fáil ar fud na tíre a uasmhéadú.

Straitéisí Tacaíochta

- Dul i mbun oibre le heintiteas na seirbhísí bainistithe e|net d'fhonn úsáid na Líonraí Ceantair Cheannchathartha (LCCanna) i gCill Chainnigh agus i gCeatharlach a uasmhéadú.
- Leagan síos na bpiobán le haghaidh banda leathain a éascú ar thionscadail nua bhonneagair.
- A chinntiú go bhfuil dóthain acmhainní curtha ar fáil don bhonneagair TF agus don fhoireann againn chun poitéinseal banda leathan agus teicneolaíochtaí eile atá ag teacht chun cinn a uasmhéadú ar leas na nÚdarás Áitiúil agus an chontae ina iomláine.
- Rolladh amach na Scéime Banda Leathan Náisiúnta a fud an chontae a thacú.

PLEANÁIL AGUS FORBAIRT INBHUANAITHE

AIDHM STAITÉISEACH

Forbairt inbhuanaithe chothrom a ghnóthú agus ag an am céanna cosaint a thabhairt don chomhshaol nádúrtha agus foirgnithe lena chinntiú:

- ❖ go mbeidh feabhas ar an mbonneagar fisiciúil agus socheachnamúil,
- ❖ go mbeidh feabhas ar mhianach saoil chónaitheoirí sa Chontae agus,
- ❖ go mbeidh foras eacnamúil folláin ann sa chaoi is gur féidir fostaíocht inbhuanaithe áitiúil a sholáthar in ionaid uirbeacha agus tuaithe ar fud an chontae.

STRAITÉISÍ TACAÍOCHTA

1. Athbhreithniú a dhéanamh go tráthrialta ar phleananna agus ar pholasaithe agus freagairt sholúbtha ar shíorathrú riachtanas an chontae a chinntiú agus soláthar a dhéanamh do phleanáil straitéiseach do:

- Chontae Chill Chainnigh
- Chathair Chill Chainnigh agus don Cheantar Máguaird mar Cheap sainithe.
- Phort an Chalaigh/Belview chun Tairseach Phort Láirge a chur chun cinn.

2. Forbairt comharsanachtaí inbhuanaithe a phleanáil agus soláthar a dhéanamh don fhorbairt

3. An timpeallacht fhoirgnithe a chosaint le polasaithe agus le dea-nósanna d'fhonn a caomhnú a chinntiú.

4. Seirbhís Pleanála ar ardchaighdeán atá éifeachtúil agus éifeachtach a chur ar fáil a chuimseoidh comhairliúchán réamhphleanála, measúnú pleanála, cinnteoireacht agus próisis forfheidhmithe.

5. Dul i mbun oibre i bpáirtíocht le páirtithe leasmhara tábhachtacha chun na Pleananna agus Treoirlínte Náisiúnta uile a chur i bfeidhm.

Comhshaol

Bunaidhm

Comhshaol Chill Chainnigh a chur chun cinn agus a chosaint ar mhaithe leis an nglún atá ann agus leis na glúine atá le teacht.

Straitéisí Tacaíochta

- **Caighdeán Uisce**
 - Cur i bhfeidhm Phlean Bainistithe Dhobharcheantar an Oir-Dheiscirt a éascú.
 - Ar mhaithe leis an tsláinte phoiblí cosaint oiriúnach foinse a lorg don soláthar uisce inólta Poiblí ar bhonn leanúnach agus dul i mbun comhoibre le Soláthairtí Uisce Grúpa atá ag cur bearta oiriúnacha cosanta foinse chun cinn.
- **Athrú Aeráide**
 - Ról ceannaireachta a glacadh sa Straitéis Náisiúnta um Athrú Aeráide trí Phlean Gníomhaíochta eagraíochtúil um Athrú Aeráide a sholáthar in éindí le Plean Gníomhaíochta Chontae Chill Chainnigh um Athrú Aeráide.
- **Bainistiú Dramhaíola**
 - Bheith rannpháirteach i gcur i bhfeidhm Comhphlean Bainistíocht Dramhaíola do Réigiún an Oirdheisceart.
 - Caighdeán chomhshaoil a fhorfheidhmiú.
- **Oideachas agus Feasacht**
 - Cláir phobail a chur chun cinn d'fhonn freastal a dhéanamh d'aidhmeanna comhshaoil
 - Feasacht ar oideachas comshaoil a chur chun cinn.
- **Freagairt ar Éigeandáil**
 - Freagairt éifeachtach ar éigeandáil a thabhairt i gcomhar leis na gníomhaireachtaí ábhartha
 - Bheith rannpháirteach i ndáil leis an gCreat Náisiúnta um Fhreagairt ar Éigeandáil a Bhainistiú.
- **Cosaint Tomhaltóra**
 - Dul i mbun comhoibre le hÚdarás Sábháilteachta Bia na hÉireann i ndáil le bearta um chosaint tomhaltóra.

Cúrsaí Pobail Fiontair agus Cultúrtha (Ealaíona, Cultúr, Oidhreacht, Oideachas agus Turasóireacht)

Bunaidhmeanna:

1. Bheith rannpháirteach ar bhonn gníomhach i ngnóthachtáil phríomhaidhmeanna Bhord Forbartha Contae Chill Chainnigh.
2. Ceannaireacht chathartha agus rannpháirteachas ar fud earnálacha na n-ealaíon, an chultúir, na hoidhreachta, na fóillíochta, na leabharlainne agus an phobail a chur chun cinn agus a chothabháil.

Straitéisí Tacaíochta

Pobal agus Fiontar:

- Páirtíochtaí oibre a chur le chéile go himheánach agus in éindí le soláthraithe eile seirbhíse, le gníomhaireachtaí agus le grúpaí d'fhonn freagairtí comhtháite ar ceisteanna sóisialta agus eacnamúla ainmnithe a cur i dtoll a chéile.
- An Bord Forbartha Chontae agus a fho-struchtúir a fhorbairt d'fhonn na cuspóirí a dtugtar tosaíocht dóibh sa chontae a bhaint amach
- Tacaíocht a thabhairt don Earnáil Phobail agus Deonach i gContae Chill Chainnigh chun a ról mar Chomhpháirtí Sóisialta ag an leibhéal áitiúil a chomhalladh.
- Rannpháirteachas agus eagrúchán pobail a bhfuil sé d'aidhm leo feabhsaithe fiúntacha ar mhianach saoil, ar chaighdeán seirbhísí agus ar dhea-bhail na timpeallachta a bhaint amach do ghrúpaí ainmnithe a leithéidí páistí agus ógánaigh, grúpaí eitneacha, daoine aosta, an Lucht Siúil etc. a chur chun cinn ar bhonn gníomhach.

Ealaíona:

- Straitéis do na hEalaíona a fhorbairt agus a chur chun feidhme.

Spórt agus Fóillíocht:

- In éindí le páirtíocht Spóirt agus Fóillíochta Chill Chainnigh agus le gníomhaireachtaí agus grúpaí ábhartha eile treoir a thabhairt do phróiseas pleanála agus forbartha saoráidí spóirt, fóillíochta agus fónais, d'fhonn caitheamh aimsire fóinteach agus taitneamhach a chinntiú.
- Breis tacaíochta a thabhairt do chomhordú agus do chur i bhfeidhm Phlean Súgartha Chill Chainnigh i gcomhréir le Polasaí Náisiúnta.

Oidhreacht:

- Spéis, Oideachas, Eolas agus Bród as oidhreacht Chill Chainnigh a chur chun cinn.
- Plean Oidhreachta Chill Chainnigh agus Plean Bithéagsúlachta Chill Chainnigh a chur i bhfeidhm i gcomhar le Fóram Oidhreachta Chill Chainnigh.

Turasóireacht:

An Straitéis Turasóireachta atá ann a chur i bhfeidhm ar bhonn leanúnach i dteannta le Turasóireacht Chill Chainnigh, ionadaíocht a dhéanamh ar na páirtithe leasmhara éagsúla agus a chinntiú go mbeidh Cill Chainnigh ina hionadaí do Chultúr na hÉireann.

Plean Corparáideach – Roinn Leabharlainne

Bunaidhm

“Na haidhmeanna agus na cuspóirí atá leagtha síos i bPlean Forbartha cúig bliana na Leabharlainne a shaothrú trí acmhainní eolais a sholáthar a chuirfidh an samhltas, an fhoghlaim ar feadh saoil agus an cultúr chun cinn.”

Straitéisí Tacaíochta

Rochtain agus Rannpháirteachas – Comhpháirtíochtaí agus líonraí a bhunú ar fud an phobail a ar bhonn réamhghníomhach d'fhonn fónamh a dhéanamh don oiread daoine agus is féidir.

Ar na bearta atá i gceist áirítear athbhreithniú a dhéanamh ar tháillí ballraíochta agus ar uaireanta oscailte, bealaí a lorg chun láithreach leabharlainne a bhunú trí úsáid a bhaint as ceapa atá ann cheana agus aithne a chur ar

phearsana teagmhála i ngníomhaireachtaí agus in eagraíochtaí ábhartha. Féadfaidh sé go bhfuil siad seo teoranta nó srianta faoi láthair de thoradh constaicí sóisialta, fisiciúla nó airgeadais.

Bonneagar:- Le linn dúinn aitheantas a thabhairt do choinníollacha eacnamúla reatha beimid ag iarraidh an clár forbartha caipitil a chur i ngnímh go leanúnach más féidir agus forbairt agus obair chothabhála a dhéanamh ar na foirgnimh agus ar na feithiclí atá ann faoi láthair d'fhonn na caighdeáin agus an reachtaíocht atá i bhfeidhm a chomhlíonadh.

Teicneolaíocht Faisnéise: -Úsáid a bhaint as ICT mar uirlis agus as teicneolaíochtaí nua más féidir agus más cuí chun seirbhísí leabharlainne a fheabhsú.

Áirítear ar ghníomhaíochtaí, leathnú na seirbhíse Idirlín phoiblí atá ann faoi láthair trí úsáid a bhaint as WIFI agus ranganna a chur ar fáil don phobal chun scileanna a fháil in úsáid inneall cuardach, feabhas a chur ar an suíomh idirlín agus seirbhísí ar líne a chur chun cinn a thacóidh le choincheap na leabharlainne fíorúla.

Bailiúcháin Leabharlainne agus Faisnéis: - Bailiúcháin Leabharlainne agus Seirbhísí Faisnéise a shuíomh go straitéiseach le go mbeidh siad in oiriúint le riachtanais phobail agus daoine aonair. Áirítear ar ghníomhaíochta, polasaí a fhorbairt maidir le bailiúchán stoic, gníomhaíochtaí for-rochtana maidir le stair áitiúil a chur chun cinn agus, níos tábhachtaí fós, a chinntiú go mbainfear amach an sprioc per capita de 3.77% maidir le ciste leabhair atá molta.

Bainistíocht agus Foireann: - Úsáid a bhaint as cainéil chumarsáide fheabhsaithe, as próiseas PMDS agus athbhreithniú a dhéanamh ar struchtúir agus ar fhoirne i gcomhréir leis na riachtanais seirbhíse a bhfuil tosaíocht tugtha dóibh chun meicníocht a fhorbairt a chinnteoidh go dtacófar le hacmhainní foirne agus go bainfear úsáid astu ar dhóigh a chinnteoidh go gcuirfear an tseirbhís is éifeachtúla ar fáil.

Margaíocht agus Bolscaireacht:- Straitéis margaíochta réamhghníomhaí a fhorbairt agus clár bolscaireachta níos comhordaithe a chur ar fáil.

Comhairle Buirge Chill Chainnigh

Ní hé a stair leithleach an t-aon tréith amháin atá ag cathair Chill Chainnigh; ina theannta sin tá sí ar na hionaid uirbeacha is beodhúla agus is dinimiciúla sa tír. Is é an dúshlán a mbeidh Comhairle Buirge Chill Chainnigh ag tabhairt aghaidh uirthi a thógáil ar láidreachtaí na cathrach trí sheirbhís réamhghíomhach, chuimsitheach a chur ar fáil do mhuintir Chill Chainnigh i gcomhpháirtíocht leis an gComhairle Contae thar théarma an phlean seo.

Fís

Beidh prionsabail an daonlathais, fócas ar dhaoine, éifeachtacht, éifeachtúlacht, inbhuaine, cuimsitheacht shóisialta agus luach ar airgead lárnach i ngníomhaíochtaí uile Chomhairle Buirge Chill Chainnigh. Beidh na straitéisí a leanas lárnach i bhfís Chomhairle Buirge Chill Chainnigh i gcaitheamh thréimhse an Phlean Corparáidigh seo.

- Cumarsáid fheabhsaithe idir an Chomhairle Buirge agus an Chomhairle Contae a chothú.
- An nasc láidir idir an dá údarás a aithint agus féiniúlacht gach eagraíochta a choinneáil beo ag an am céanna.
- Gach gné den chathair ar a n-áirítear a croílár tráchtála agus miondíola, a pobal/saol sóisialta, an turasóireacht, taitneamhachtaí agus cultúr a chur chun cinn agus a fhorbairt.
- A indéanta is a bheadh sé Teorainn na Buirge a leathnú chun Purláin Chathair Chill Chainnigh a chuimsiú a iniúchadh i gcomhpháirtíocht le Comhairle Contae Chill Chainnigh.
- Seirbhísí a chomhroinnt le Comhairle Contae Chill Chainnigh d'fhonn seirbhís luathaitheach agus éifeachtach do mhuintir na Cathrach agus an Cheantair máguaird uile ag an leibhéal is fóirsteanaí a sholáthar.
- A dhíriú ar an úsáid is fearr a bhaint as acmhainní i dtaca le soláthar bunseirbhísí.
- Oidhreacht leithleach na Cathrach a chosaint agus a chur chun cinn.

Acmhainní Inmheánacha

Tá liostaithe ag Údaráis Áitiúla Chill Chainnigh na hAcmhainní Inmheánacha, Daonna agus Airgeadais a theastaíonn chun na haidhmeanna agus na straitéisí atá léirithe sa phlean seo a chur i ngnímh agus tá siad tiomanta dá soláthar.

Airgeadas

Beidh an acmhainn atá againn airgead a chruinniú agus gníomhaíocht eacnamúil a ghiniúint ina cuid bhunúsach de chur i ngnímh na n-aidhmeanna corparáideacha. Cuirfidh Údaráis Áitiúla Chill Chainnigh Straitéis Forbartha Eacnamúil ar bun chun deiseanna gnó a aithint agus chun deiseanna infheistíocht a spreagadh, bearta a dhéanfaidh freastal d'infheistíocht airgeadais sonraithe sa chontae chun an bonnráta a neartú.

Is gníomhaíocht leantach bainistiú sócmhainní a chuirfidh ar chumas na heagraíochta aidhmeanna an Phlean a chur chun cinn.

Ullmhófar buiséid thodhchaíocha le haird ar aidhmeanna an phlean seo. Cuirfidh athbhreithnithe agus iniúchtaí maidir le luach ar airgeadh taca faoin bpróiseas seo freisin. Tá Aonad Bailithe Fiach ag Údaráis Áitiúla Chill Chainnigh agus déanfar athbhreithniú ar an ioncam a bhailítear isteach ar bhonn míosúla.

Tá tionchar mór ag tosca seachtracha ar chumas Údaráis Áitiúla Chill Chainnigh na haidhmeanna uile atá acu a bhaint amach. Is dócha go mairfidh na cúinsí eacnamúla atá ann faoi láthair ar feadh cuid mhaith de shaolré an phlean seo. Ciallaíonn sin gur ísle an bonn ioncaim a mbeimid ag feidhmiú leis. Dá bhrí sin beimid ag iarraidh go príomha sa tréimhse 2009-2014 na hacmhainní ganna atá againn a shonrú agus cleachtas ceannaithe agus modheolaíocht oibre a iniúchadh.

Déanfar measúnú go tráthrialta in Údaráis Áitiúla Chill Chainnigh ar chláir chaiteachais. De thoradh na mbeart sin beidh bunús níos réasúnaí agus níos eolasaí againn chun cinntí a dhéanamh maidir leis na hacmhainní ganna atá ar fáil dúinn i bhfianaise na gcuspóirí tosaigh atá ainmnithe.

Acmhainní Daonna

Is gá dúinn tógáil ar a bhfuil bainte amach againn maidir le soláthar comhroinnte seirbhísí. Beidh cur chuige solúbtha againn maidir le himscaradh foirne sa chaoi is go mbeidh acmhainní dóthanacha ar fáil ar fud an chontae. Baineann dúshlán faoi leith leis an srian ar earcaíocht atá anois ann agus tá sé fíorthábhachtach go mbeadh na hacmhainní ag Roinn Acmhainní Daonna Údaráis Áitiúla Chill Chainnigh chun aghaidh a thabhairt ar na dúshláin seo i ndáil le forbairt polasaithe.

In ainneoin an ghanntanais reatha ní mór aghaidh a thabhairt ar bhealach sásúil ar mhianta, ar oiliúint agus ar riachtanais forbartha gairme na foirne sa chaoi is go ngnóthófar scileanna agus eolas a réiteoidh le straitéisí gnó agus le haidhmeanna corparáideacha. Maidir le forbairt na n-acmhainní daonna beifear ag iarraidh acmhainní na bhfostaithe a fheabhsú chun déileáil leis na tascanna agus leis na freagrachtaí a bheidh acu amach anseo. Beidh foráil airgeadais sna buiséid bhliantúla maidir le forbairt agus le hoiliúint foirne ar bhealach leanúnach, agus tabharfar tosaíocht do chomhlíonadh na gceangal riachtanach maidir le Sláinte agus Sábháilteacht atá leagtha síos sa reachtaíocht.

Acmhainní Inmheánacha

Faisnéis ábhartha a thacaíonn le soláthar éifeachtúil seirbhíse agus le cinnteoireacht eolasach chomhaltaí, lucht bainistíochta agus foirne a sholáthar ar mhodh tráthúil.

Tá an-tábhacht ag baint le forbairt teicneolaíochtaí faisnéise agus cumarsáide sa Chontae i ndáil le gnóthachtáil rathúil roinnt mhaith d'aidhmeanna na Comhairle. Is rud bunúsach ó thaobh rath eagrais ar bith an infheistiú i mbonneagar r-Thráchtála, cumarsáide agus seirbhísí.

Cur i bhfeidhm agus Faireachán

Is gá feidhmíocht an údaráis áitiúil mar eagraíocht fhreagrach agus thrédhearcach a thomhas de réir na n-aidhmeanna atá leagtha amach sa Phlean Corparáideach. Tarlóidh seo ar bhonn tráthrialta agus struchtúrtha. Tá Údaráis Áitiúla Chill Chainnigh tiomanta do phróiseas leantach Bainistithe agus Pleanála Straitéisí. Baineann cuid den tiomantas sin le cur i bhfeidhm an phlean seo. Maidir leis an gcur i bhfeidhm beidh go leor tosca i gceist ar croílár dóibh tiomantas na n-eagraíochta do bhainistiú chomhshaoil atá ag athrú de shíor, an acmhainn inmheánach agus an cumas atá againn acmhainní ganna a uasmhéadú.

Meicníochtaí Athbhreithnithe

Tá na meicníochta a leanas ar fáil maidir le cur chun cinn an phlean corparáideach.

Pleananna Oibríochtúla

Mar a luaitear thuas ullmhófar Pleananna Oibríochtúla do gach Stiúirthóireacht ar feadh thréimhse an Phlean Chorporáidigh. Léireofar go soiléir sna Pleananna Oibríochtúla na gníomhartha a bheidh le déanamh ag earnálacha éagsúla seirbhíse chun Aidhmeanna an Phlean Chorporáidigh a bhaint amach. Beidh an Buiséad Bliantúil ina eochairthoisic i ndáil le hullmhúchán na bPleananna Oibríochtúla Bliantúla a réiteofar faoi cheann mhí na Feabhra gach bliain a thiomáint ar aghaidh.

Táscairí Seirbhíse

Thug tionscnamh na dtáscairí seirbhíse a chuir an Roinn Comhshaoil, Oidhreachta agus Rialtais Áitiúil chun cinn (Luach a sholáthar do dhaoine: Táscairí Seirbhísí i Rialtas Áitiúil: 2004) 42 Eochartháscaire Feidhmíochta isteach.

Beidh feidhm ag na táscairí sin ar fud raon feidhmeanna an údaráis áitiúil. Múnlófar ábhar na bPleananna Oibríochtúla de réir na 42 Eochartháscaire Feidhmíochta Náisiúnta i dteannta Táscairí Feidhmíochta áitiúla. Tá na táscairí dírithe ar thorthaí agus tig leo gníomhú mar chuaille eolais chun aidhmeanna an Phlean Chorporádaigh a bhaint amach.

Tuarascáil Bhliantúil

Tá sé de cheangal ar an rialtas áitiúil de réir Alt 134 den Acht Rialtais Áitiúil 2001 tuairisc maidir leis an dul chun cinn a dhéanfar ar an bPlean Corparáideach a chur chuig an gComhairle gach bliain. Tuairisceofar cur i bhfeidhm an Phlean Chorporáidigh go sonrach i dTuarascáil Bhliantúil Údaráis Áitiúla Chill Chainnigh. Déanfar sin trí thuarascáil choimrithe ar an dul chun cinn atá déanta agus tríd an gcur i bhfeidhm a mheas i gcoinne na sraithe táscairí feidhmíochta atá aontaithe.

Grúpa um Polasaí Corparáideach

Cuirfear tuairiscithe maidir leis an bPlean Corparáideach chuig an nGrúpa um Polasaí Corparáideach go tráthrialta. Cinnteofar measúnú agus athbhreithniú leantach dá réir. Cinnteoidh an Grúpa um Polasaí Corparáideach modh chun athbhreithniú lár téarma a dhéanamh ar an bPlean Corparáideach. Glacfar bearta ceartaitheacha de réir thorthaí an phróisis athbhreithnithe agus measúnaithe.

Inlín/Eislín/ Suíomh Idirlín Údaráis Áitiúla Chill Chainnigh

Meicníocht bhreise chun cumarsáid a dhéanamh le páirtithe leasmhara maidir le cur i bhfeidhm an Phlean Chorporáidigh agus le faireachán a dhéanamh air is ea forbairt leanúnach Inlín/Eislín/Shuíomh Idirlín Údaráis Áitiúla Chill Chainnigh. Sa chás go mbeidh an t-airgead ann chuige déanfaidh Údaráis Áitiúla Chill Chainnigh suirbhéanna custaiméara.



Údaráis Áitiúla Chill Chainnigh Comhairle Contae Chill Chainnigh Comhairle Buirge Chill Chainnigh

Cairt Chustaiméara

Ár nGeallúint Duitse

Seirbhísí ar ardchaighdeán a sholáthar ar bhealach éifeachtúil agus cásmhar.

Cúirtéis agus Cásmhaireacht

Beidh tú i gcónaí i dteideal seirbhís a fháil:

- Go pras agus ar bhealach cúirtéiseach
- Le haird chuí ar phríobháideachas agus ar rúndacht
- Ó fhoireann a chabhróidh leat go fonnmhar

Oscailteacht agus Neamchlaontacht

Glacaimid orainn féin mar chúram:

- Déileáil leat ar mhodh féaráilte agus oscailte
- Gné ar bith den ghnó atá agat linn a phlé leat.
- An chaoi a ndéantar cinneadh a mhíniú duit

Rochtain

Déanfaimid iarracht:

- Oifigí poiblí áisiúla glana a chur ar fáil
- Freastal a dhéanamh do custaiméirí ar mian leo a ngnó a dhéanamh trí Ghaeilge.
- Freastal a dhéanamh do dhaoine faoi mhíchumas agus do dhaoine le riachtanais speisialta.

Athbhreithniú

Déanfar athbhreithniú ar bhonn leanúnach ar sheirbhísí agus feabhsófar iad más gá.

Tig Leat Cabhrú Linn Chun Cabhrú Leat

- Trí eolas iomlán agus cruinn a sholáthar
- Trína chur in iúl dúinn má dhéanaimid rud go maith.

- Trí thuairimí, trí ghearáin nó trí mholtaí maidir leis na seirbhísí a fhaigheann tú a chur chugainn.

Tá Nós Imeachta chun Gearáin a Dhéanamh ag Údarás Áitiúla Chill Chainnigh le haghaidh custaiméirí atá míshásta le caighdeán na seirbhíse a fuair siad. Is féidir cóip de a fháil ag an Deasc Seirbhíse Custaiméara nó trí ríomhphost a chur chugainn ag info@kilkennycoco.ie

Comhairle Contae Chill Chainnigh agus Comhairle Buirge Chill Chainnigh

Plean Gníomhaíochta Custaiméara

Maidir leis an bplé a dhéanann siad leis an bpobal tá sé de rún ag Údarás Áitiúla Chill Chainnigh roinnt céimeanna suntasacha a ghlacadh chun na seirbhísí a fheabhsú sna blianta amach anseo. Beidh feabhas láithreach le sonrú de thoradh roinnt dóibh siúd ag pointí teagmhála áirithe a leithéidí teicneolaíocht an eolais agus oifigí poiblí agus beidh feabhas freisin ar chaighdeán na seirbhíse teileafóin.

Tá rún daingean ag Údarás Áitiúla Chill Chainnigh na nithe a leanas a dhéanamh:-

Caighdeán Seirbhíse den Scoth:

Cairt Chustaiméara a fhoilsiú ina léireofar cineál agus caighdeán na seirbhíse ar féidir le custaiméirí bheith ag súil léi agus í a chur ar taispeánt i suíomh feiceálach ag pointe soláthair na seirbhíse.

Cothromas/Éagsúlacht:

Na cearta chun córa comhionainne atá bunaithe sa reachtaíocht um chomhionannas a chinntiú agus éagsúlacht a aithint d'fhonn comhionannas le haghaidh na ngrúpaí atá cuimsithe sa reachtaíocht um chomhionannas (ar fhorais inscne, stádas pósta, stádas teaghlaigh, claonta ghnéasaigh, creidimh, aoise, míchumais, cine agus de bhrí go bhfuil siad ina mbaill den Phobal Siúil) a thacú.

Na baicinní atá ar dhaoine bochta atá eisiata go sóisialta agus orthu siúd nach bhfuil teacht acu ar sheirbhísí de bharr constaicí geografacha a ainmniú agus obair a dhéanamh chun iad a dhíbirt.

Rochtain Fhisiciúil:

Oifigí poiblí atá glan agus áisiúil agus a chinnteoidh an príobháideacht a chur ar fáil; na caighdeán sábháilteachta agus cheirde a chomhalladh agus mar chuid de sin rochtain a éascú do dhaoine faoi mhíchumas agus do dhaoine le riachtanais speisialta.

Faisnéis:

Cur chuige réamhghníomhach a ghlacadh maidir le soláthar faisnéise atá soiléir, tráthúil agus cruinn, a bheidh ar fáil ag gach pointe teagmhála agus a thioctaidh lena bhfuil ag teastáil ag daoine a mbíonn nithe sonracha de dhíth orthu. A chinntiú go mbainfear áis go huile as an bpoitéinseal a chuireann Teicneolaíocht na Faisnéise ar fáil agus go gcloífear leis na teoracha maidir le foilseachán gréasáin san fhaisnéis a chuirtear ar fáil ar shuíomh idirlín poiblí.

Prionsabal na simplíochta a shaothrú ar bhonn leanúnach i rialacha, i rialacháin, i bhfoirmeacha, i mbileoga eolais agus i nósanna imeachta.

Tráthúlacht agus Cuirteis:

Seirbhís ar ardchaighdeán a sholáthar go cúirtéiseach, go híogair agus leis an gcuid is lú den mhoilleadóireacht agus urraim fhrithpháirteach a chothú idir soláthraí agus custaiméir. Ainmneacha na bpearsana teagmhála a thabhairt i ngach cumarsáid d'fhonn éascaíocht bhearta leanúnacha a chinntiú.

Gearáin:

Córas leathanfhógartha, áisiúil, trédhearcach agus simplí a fheidhmiú chun déileáil le gearáin i leith chaighdeán na seirbhíse a sholáthraítear.

Achomhairc:

Ar an dóigh céanna córas achomhairc/athbhreithnithe foirmeálta, leathanfhógartha, áisiúil, trédhearcach agus simplí a fheidhmiú le haghaidh custaiméirí atá míshásta le cinntí a bhaineann le seirbhísí.

Comhairle agus Measúnú:

Cur chuige struchtúrtha a chur ar fáil chun dul i gcomhairle ar bhonn ciallmhar leis an gcustaiméir maidir le forbairt agus soláthar seirbhísí agus maidir le hathbreithniú a dhéanamh orthu. Measúnú ciallmhar ar sholáthar seirbhíse a chinntiú.

Rogha:

Réimse roghanna a chur ar fáil maidir le soláthar seirbhíse nuair is féidir. Úsáid a bhaint as teicneolaíochtaí atá ar fáil agus atá ag teacht chun cinn d'fhonn feabhas na seirbhíse ó thaobh áisiúlachta, rogha agus caighdeán de a chinntiú.

Comhionannas na dTeangacha Oifigiúla:

Seirbhísí ar ardchaighdeán a chur ar fáil trí Ghaeilge agus/nó go dátheangach agus a gceart an plé a dhéanamh ina rogha den dá theanga oifigiúla a chur in iúl do chustaiméirí.

Comhordú níos Fearr:

Cur chuige níos comhordaithe agus níos comhtháite a chothú maidir le soláthar seirbhísí.

Custaiméir Inmheánach:

A chinntiú go n-aithneofar baill foirne mar chustaiméirí inmheánacha agus go dtabharfar taca dóibh agus go rachfar i gcomhairle leo ar bhealach cuí maidir le ceisteanna soláthar seirbhíse.

Tá Údaráis Áitiúla Chill Chainnigh tiomanta do phrionsabail na Seirbhíse Custaiméara ar Ardchaighdeán arna faomhadh ag an Rialtas agus thugadar isteach an Plean Gníomhaíochta seo ina leagtar amach an chaoi a gcuirfear na prionsabail sin i bhfeidhm agus a mbainfear spriocanna seirbhíse amach thar na cheithre bliana amach romhainn. Chomh maith leis sin comhtháthófar oiliúint ar shaincheisteanna seirbhís chustaiméara le cúrsaí oiliúna ginearálta agus le nósanna imeachta agus le cleachtais na comhairle. Táthar ag súil le feabhas ar sholáthar seirbhíse de bharr méadú ar úsáid teicneolaíochtaí leictreonacha agus faisnéise. Áirítear orthu siúd an córas nua bainistithe airgeadais. Beifear ag cur éiteas seirbhíse custaiméara chun cinn ar fud na heagraíochta agus tabharfar spreagadh do bhaill foirne a gcuid tuairimí a nochtadh agus na cleachtais atá ann faoi láthair a fheabhsú.

Plean Gníomhartha Custaiméara:

Cad is féidir leat bheith ag súil leis uainn?

Tá Údaráis Áitiúla Chill Chainnigh tiomanta seirbhís éifeachtach chúirtéiseach ar ardchaighdeán a sholáthar dá gcustaiméirí. Caithfidimid lenár gcustaiméirí uile ar an dóigh céanna d'fhonn a chinntiú nach ndéanfar aon idirdhealú ar fhoras ar bith. Beimid íogair i leith riachtanas custaiméirí agus cuirfidimid san áireamh an aois atá orthu, a n-inniúlacht rialacha agus nósanna imeachta a bhíonn casta go minic a thuiscint agus míchumas ar bith atá ag gabháil dóibh.

Le linn seirbhís teileafón a sholáthar beidh sé d’aidhm againn:

- Foireann a bheith ar fáil chun glaoch a ghlacadh ó 9.00 r. n. go 5.00 i. n. ó Luan go hAoine.
- A bheith fóinteach agus faisnéis shoiléir chruinn a thabhairt duit.
- Ainm agus uimhir theileafóin phearsan teagmhála a thabhairt duit i gcónaí.
- Freagairt chuí agus chúirtéiseach a thabhairt.
- Do shonraí a ghlacadh agus glaoch ar ais a chur ort mura bhfuilimid in ann do cheist a fhreagairt ar an dtoirt.
- A chur in iúl duit cén uair a bheidh súil leat cloisteáil uainn má bheidh orainn glao ar ais ort.
- Córas teileafóin feabhsaithe a chur ar fáil dár gcustaiméirí.
- Eolairí inmheánacha teileafóin a choinneáil chun dáta.

Má thugann tú cuairt ar na hoifige déanfaimid iarracht:

- Casadh leat go poncúil má tá coinne agat.
- Do phríobháideachas a urramú.
- Déileáil leat ar mhodh béasach, cúirtéiseach agus féaráilte.
- Déileáil le d’fhiosrú agus aon fhaisnéis ábhartha atá againn a chur ar fáil duit chomh sciobtha agus is féidir.
- Na hoifigí a choinneáil glan agus sábháilte.
- An áisiúlacht dár gcustaiméirí uile ar a n-áirítear daoine faoi mhíchumas agus daoine le riachtanais speisialta a fheabhsú go leantach.

Nóta: De bharr réamhshocruithe oibre d’fhéadfadh gur gá coinne a dhéanamh roimh ré chun casadh le roinnt ball foirne.

I gcomhfhreagras leat déanfaimid iarracht:

- Dul i muinín caint shimplí agus shoiléir agus a laghad téarmaí teicniúla agus is féidir a úsáid.
- Ainm pearsa teagmhála, uimhir theileafóin agus uimhir fo-líne, seoladh ríomhphoist agus uimhir thagartha a chur ar gach cumarsáid a eiseofar.
- Socruithe a dhéanamh lena chinntiú nach bhfágfar litreacha gan fhreagairt nuair a bhíonn baill aonair den fhoireann as láthair.
- Beidh taighde nach beag le déanamh i gcás roinnt chumarsáide sular féidir freagra iomlán a eisiúint agus más amhlaidh an cás seolfar amach freagra eatramhach chun an scéal a mhíniú.
- A chinntiú go ndáilfear seoladh ríomhphoist ar na ranna seirbhíse uile.
- A chinntiú go mbeidh na híocaíochtaí uile déanta de réir fhorálacha an Achta um Íoc Pras Cuntas 1997.

Le linn dúinn foirmeacha agus bileoga a thairgeadh déanfaimid iarracht:

- A chinntiú go mbeidh na bileoga agus na foirmeacha ar fáil gan stró agus go mbeidh siad ar fáil i bhformáid leictreonach freisin.
- Úsáid a bhaint as caint shimplí agus shoiléir.
- A mhíniú go beacht cad é an fhaisnéis a theastaíonn ar fhoirmeacha iarratais.
- Gan ach faisnéis a bhaineann le hábhar a iarraidh ar fhoirmeacha iarratais.
- A chinntiú nach n-úsáidtear ach chun na críche ar tugadh í an fhaisnéis a chuirtear ar fáil ar fhoirmeacha.
- An doiciméadú uile a thairgeadh i sraith d’fhormáidí áisiúla a bheidh curtha in oiriúint do riachtanais daoine faoi mhíchumas.

Gearáin:

- Mura bhfuil tú sásta leis an gcaighdeán seirbhíse a chuirimid ar fáil tá tú i dteideal gearán a chur chuig cheann rannóg na seirbhíse sin.
- Mura bhfuil tú sásta leis an bhfreagairt a fhaigheann tú ba chóir duit dul in dteagmháil i scríbhinn leis an Oifigeach Gearáin, Cúrsaí Corparáideacha; gheobhaidh tú freagairt i scríbhinn ar do ghearán laistigh d’ocht lá fichead ó am a fhaighte.
- D’fhéadfadh sé go bhfuil ceart reachtúil agat freisin gearán a chur chuig an Ombudsman a bhfuil sé de ról aige/aici gearáin i dtaobh gníomhaíochta, moilleadóireachta nó neamhfheidhm riaracháin a dhéanann dochar do dhaoine nó do chomhlachtaí a dhéileálann leis an gComhairle Contae nó leis an gComhairle Buirge a fhiosrú.

- Déileálfar le gach gearán ar mhodh cuí, cothrom agus neamhchlaonta.

Teicneolaíocht Faisnéise agus Cumarsáide:

- Bainfear áis as teicneolaíocht nua an oiread agus is féidir le seirbhísí a dhéanamh níos áisiúla agus chun soláthar seirbhíse a fheabhsú.
- Thar thréimhse an phlean déanfar uasghrádú ar bhonn leanúnach ar na córais teicneolaíocht faisnéise laistigh d'Údaráis Áitiúla Chill Chainnigh lena n-áirítear an córas teileafóin.

Foireann:

- Déanfaidh Údaráis Áitiúla Chill Chainnigh cinnte de go n-aithneofar baill foirne mar chustaiméirí inmheánacha agus go dtabharfar taca dóibh agus go rachfar i gcomhairle leo ar bhealach cuí maidir le ceisteanna soláthar seirbhíse.
- Cuirfear clár cuimsitheach oiliúna ar sheirbhís custaiméara ar fáil don fhoireann ar feadh thréimhse an phlean.

Comhordú Seirbhísí:

- Taobhóidh Údaráis Áitiúla Chill Chainnigh le cur chuige níos comhordaithe agus níos comhtháite maidir le soláthar seirbhíse.
- Cuirfidh Údaráis Áitiúla Chill Chainnigh áiseanna ilfhreastail ar fáil don phobal le linn thréimhse an phlean.

Comhionannas na dTeangacha Oifigiúla:

- Cuirfidh Údaráis Áitiúla Chill Chainnigh seirbhísí ar ardchaighdeán ar fáil trí Ghaeilge agus/nó go dátheangach a oiread agus is féidir agus cuirfidh in iúl do chustaiméirí go bhfuil sé de cheart acu a rogha ceann den dá theanga oifigiúla a úsáid sa phlé leis an gComhairle.

Rogha:

- Cuirfidh Údaráis Áitiúla Chill Chainnigh réimse roghanna ar fáil maidir le soláthar seirbhíse nuair is féidir.
- Bainfidh Údaráis Áitiúla Chill Chainnigh úsáid as teicneolaíochtaí atá ag teacht chun cinn d'fhonn barrfheabhas na seirbhíse ó thaobh áisiúlachta, rogha agus caighdeán de a chinntiú.

Comhairliúchán agus Measúnú:

- Beidh cur chuige struchtúrtha á chur ar fáil ag Údaráis Áitiúla Chill Chainnigh chun dul i gcomhairle ar bhonn ciallmhar leis an gcustaiméir i ndáil le forbairt, soláthar agus athbhreithniú seirbhísí.
- Bainfidh Comhairle Contae Chill Chainnigh úsáid as na Coistí um Polasaí Straitéiseach i ndáil le measúnú a dhéanamh ar sholáthar seirbhíse.
- Cuirfidh Údaráis Áitiúla Chill Chainnigh bileog tuairime ar fáil ar an suíomh idirlín [www.kilkennycoco.ie] mar áis do chustaiméirí ar mhian leo moltaí nó tuairimí maidir leis na seirbhísí a sholáthrófar a chur in iúl.

Aguisíní

Struchtúir Údarás Áitiúil agus Struchtúir Bainistíochta

COMHAIRLE CONTAE CHILL CHAINNIGH

TITHÍOCHT

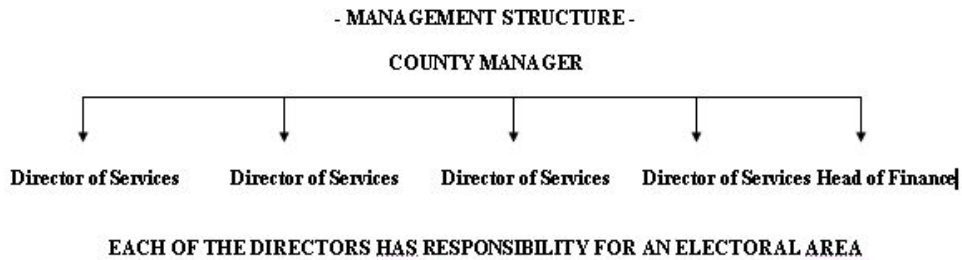
PLEANÁIL

BÓITHRE

POBAL

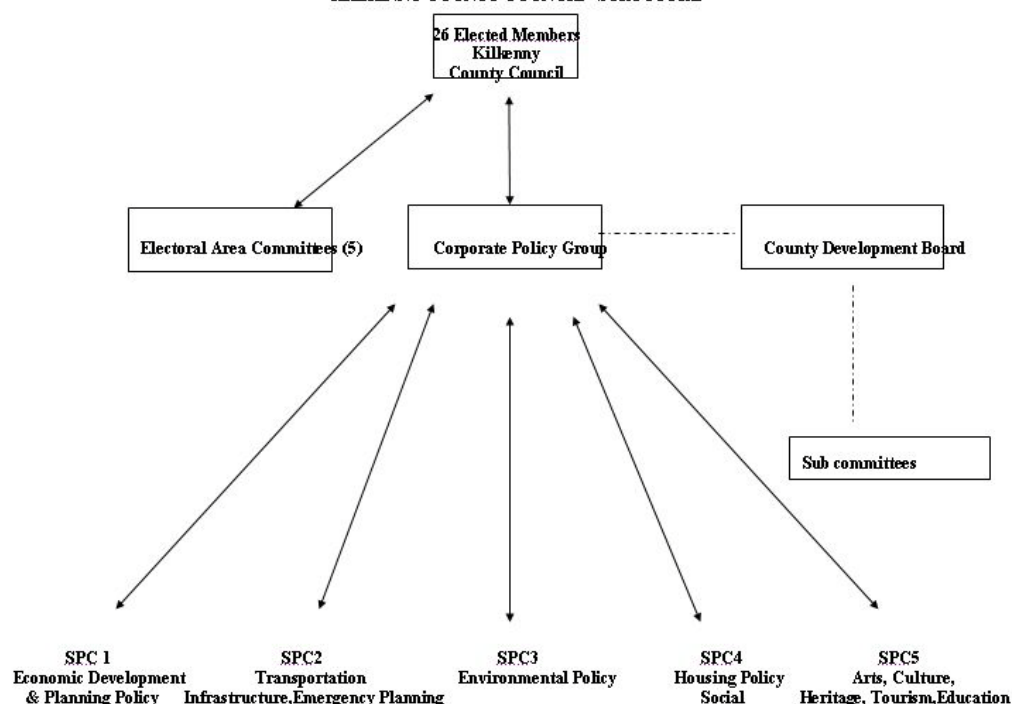
AIRGEADAS

Tithíocht Shóisialta	Plean Forbartha Contae/Pleananna Ceantair	Dearadh/Tógáil/Feabhsúchán/Cothabháil Bhóithre Soilse Poiblí	Ag Fónamh ar Bhord Forbartha Contae agus ar a Fhochoistí	Airgeadas agus Bainistíocht, Cuntasaíocht
Tithíocht Inacmhainne	Iarratais ar Chead Pleanála	Sábháilteacht ar Bhóithre	Seirbhís Leabharlainne	Párolla
Tithíocht Dheonach	Rialú agus Forfheidhmiú i leith Forbartha	Páirteachas Pobail i Scéim Oibriúchán Bóthair	Áiseanna Fóillíochta	Iníúchadh Inmheánach
Cóiríocht don Lucht Siúil	Deontais Caomhantais agus Taitneamhachta	Páirceanna	Oidhreacht	Íocaíocht agus Fáltais an airgid uile
Cóiríocht do Dhaoine gan Dídean	Athnuachan Baile agus Sráidbhaile		Roinn na nEalaíon	
Iasachtaí Tithíochta	Láithreáin Tréigthe [Tharmligthe chuig Cheantair]		Clár RAPID	Luach ar Airgead
Deontais do Dhaoine faoi Mhíchumas agus le haghaidh Deisiúchán Riachtanach			Ag Tacú leis an bPobal agus leis an Earnáil Deonach	Bailiúchán Fiach Rátaí
Rialú Príobháideach Cíos			Caomhnú	Mótarcháin
Bainistiú Eastáit				Deontais Ardoideachais
CORPARÁIDEACH	COMHSHAOL	SEIRBHÍSÍ UISCE	FIONTAR	
H	Bainistiú Dramhaíola	Clár Uisce Tuaithe	Nasc le Bord Fiontraíochta Contae	
Acmhainní Daonna	Oideachas agus Feasacht ar Chomhshaol	Clár na Scéimeanna Beaga	Naisc le Turasóireacht Chill Chainnigh	
Oiliúint agus Forbairt Foirne	Faireachán agus Riarachán i leith Truailithe [Aer, Uisce agus Torann]	Scéimeanna Uisce agus Séarachais	Éadáil agus Rialú Talaimh agus Maoine	
Clár na dTogthóirí	Bainistiú Bruscair	Scéimeanna Caipitil		
Córais Faisnéise	Glantachán Sráide [Tharmligthe chuig Cheantair]	Caomhnú Uisce		
Páirtíocht san Ionad Oibre		Tionscnamh Talaimh Sheirbhísithe		
Saoráil Faisnéise		Faireachán ar Uisce Inólta		
Riarachán Cruinnithe	Reiligí	Seirbhísí Éigeandála ar a n-áirítear Seirbhís Dóiteáin		
Tacú le Comhaltaí Tofa	Sábháilteacht Bhia			
Comhordú Foilseachán Contae	Rialú Ainmhithe Páirceanna			



<i>English</i>	<i>Irish</i>
MANAGEMENT STRUCTURE	STRUCHTÚR BAINISTÍOCHTA
COUNTY MANAGER	BAINISTEOIR CONTAE
Director of Services	Stiúrthóir Seirbhísí
Head of Finance	Ceann Airgeadais
EACH OF THE DIRECTORS HAS RESPONSIBILITY FOR AN ELECTORAL AREA	TÁ FREAGRACHT AG GACH DUINE DE NA STIÚRTHÓIRÍ AR THOIGHCHEANTAR

KILKENNY COUNTY COUNCIL- STRUCTURE -



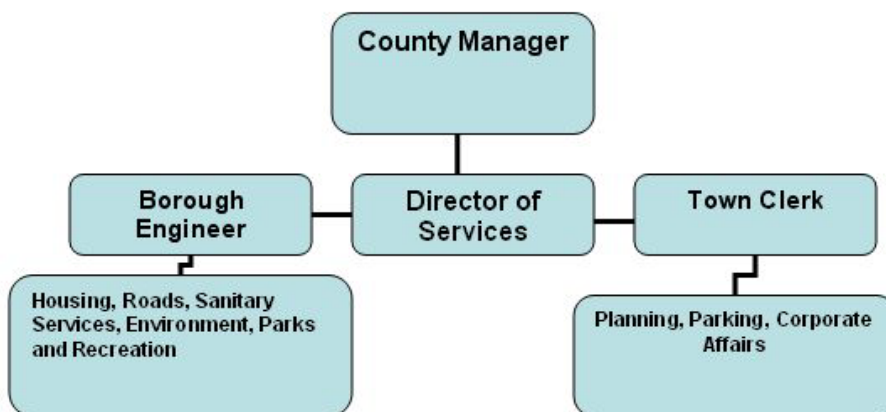
<i>English</i>	<i>Irish</i>
KILKENNY COUNTY COUNCIL- STRUCTURE -	Comhairle Contae Chill Chainnigh - Struchtúr -
26 Elected Members Kilkenny County Council	26 Chomhalta Thofa Chomhairle Contae Chill Chainnigh
Electoral Area Committees (5)	Coistí Toghcheantair (5)
Corporate Policy Group	Grúpa um Polasaí Corparáideach
County Development Board	Bord Forbartha Contae
Sub committees	Fochoistí
Economic Development and Planning Policy	Forbairt Eacnamúil agus Polasaí Pleanála
Transportation Infrastructure, Emergency Planning	Bonneagar Iompair, Pleanáil Éigeandála
Environmental Policy	Polasaí Comhshaoil
Housing Policy, Social	Polasaí Tithíochta agus Straitéis Shóisialta
Arts, Culture, Heritage, Tourism, Education	Ealaíona, Cultúr, Oidhreacht, Turasóireacht agus Oideachas

KILKENNY BOROUGH COUNCIL

- STRUCTURE -



Kilkenny Borough Council Management Structure



<i>English</i>	<i>Irish</i>
KILKENNY BOROUGH COUNCIL - STRUCTURE	COMHAIRLE BUIRGE CHILL CHAINNIGH - STRUCHTÚR
12 Borough Councillors	12 Chomhairleoir Buirge
Municipal Policy Group	Grúpa um Polasaí Cathrach
Representation on SPC's	Ionadaíocht ar CPSanna
Sub Committees	Fochoistí
Representation on County Development Board	Ionadaíocht ar Bhord Forbartha Contae
Kilkenny Borough Council Management Structure	Struchtúr Bainistíochta Chomhairle Buirge Chill Chainnigh

County Manager	Bainisteoir Contae
Borough Engineer	Innealtóir Contae
Director of Services	Stiúrthóir Seirbhísí
Town Clerk	Cléireach Cathrach:
Housing, Roads, Sanitary Services, Environment, Parks and Recreation	Tithíocht, Bóithre, Seirbhísí Sláintíochta, Comhshaol, Páirceanna agus Fóillíocht
Planning, Parking, Corporate Affairs	Pleanáil, Páirceáil, Cúrsaí Corparáideacha